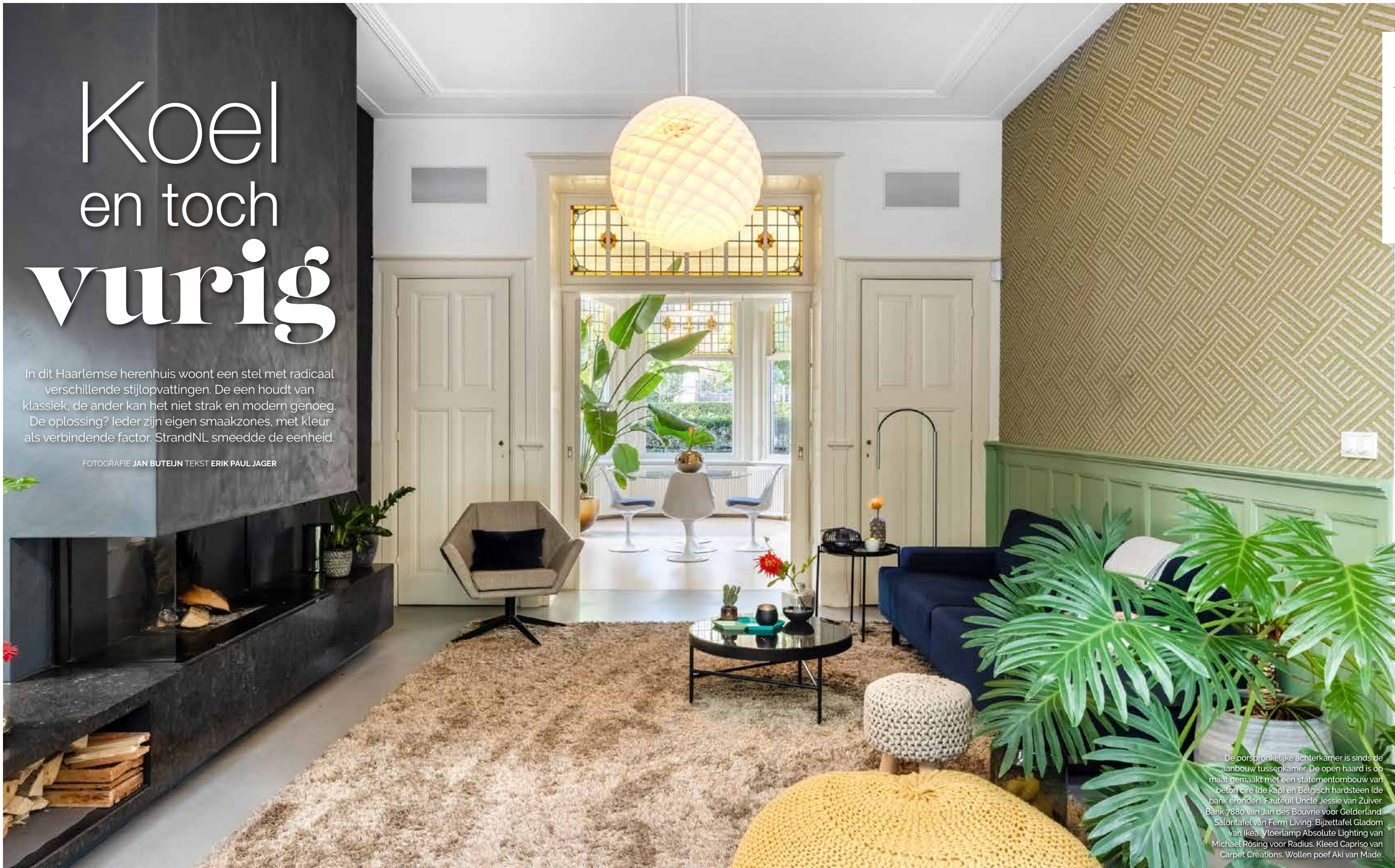


# Koel en toch vurig

In dit Haarlemse herenhuis woont een stel met radicaal verschillende stijlopvattingen. De een houdt van klassiek, de ander kan het niet strak en modern genoeg. De oplossing? Ieder zijn eigen smaakzones, met kleur als verbindende factor. StrandNL smeedde de eenheid.

FOTOGRAFIE JAN BUTEIJN TEKST ERIK PAUL JAGER



De oorspronkelijke achterkamer is sinds de aanbouw tussenkamer. De open haard is op maat gemaakt met een statementombouw van beton ciré (de kap) en Belgisch hardsteen (de bank eronder). Fauteuil Uncle Jessie van Zuiver. Bank 7880 van Jan des Bouvrie voor Gelderland. Salontafel van Ferm Living. Bijzettafel Gladom van Ikea. Vloerlamp Absolute Lighting van Michael Rösing voor Radius. Kleed Capriso van Carpet Creations. Wollen poef Aki van Made.



De eethoek (tafel en stoelen in de bekende tulpvorm naar ontwerp van Eero Saarinen) staat aan de straatzijde. Op de vloer ligt parket van esdoornhout. Hanglamp Lumina Dot van Vibia. Lage kast van Tylko.



'We plaatsten een groot daklicht, vlak voor het originele glas in lood. Dat heeft een prachtig effect'



De lichtinval via het daklicht door het glas in lood in de voormalige buitenpui is spectaculair, zeker op zonnige dagen. Het beton ciré van de open haard bestaat bijna de volledige muur van de tussenkamer. Het Belgisch hardsteen loopt onder de twee zijramen door, waardoor een sfeervolle lounge-nis is ontstaan. **LINKS** De zijkamer aan de voorzijde van de negentiende-eeuwse stadsvilla in Haarlem is donkerblauw geschilderd (Sikkens S0.20.21) om de mediahoek met kleur af te scheiden van de rest van de woonkamer en hem een bioscoop sfeer te geven. Hoekbank Mino van Loods5. Hanglamp Noa 3,5 van Wever & Ducre.



Doorzicht vanuit de nieuwe aanbouw naar het bestaande huis. Het glas in lood van de oude buitenpui bleef behouden en vangt extra daglicht door een groot daklicht. De doorgang naar de keuken op het midden van de foto werd vergroot. Boven de lambrisering (geschilderd met Breakfast Room Green van Farrow & Ball) behang Figura Modulo 27030 van Arte. Hanglamp van Louis Poulsen.



De keuken in de nieuwe aanbouw bestaat uit een groot eiland en een enorme kastenwand met apparatuur. De keuken is van Next 125 met deuren in lavazwart matglas en satijnlak. Apparatuur van Gaggenau. Kraan Square van Quooker. Inbouwverlichting Rony en opbouwverlichting Solid van Wever & Ducre. Vloer Superquartz in kleur Zinc Bardiglio van Senso. Barkrukken Lem van Lapalma. **LINKS** De nieuwe aanbouw bestaat aan de achterkant alleen maar uit glas.



‘Pieter was al drie jaar verliefd op dit huis,’ vertelt Machteld Zandhuis-Koch aan tafel in haar vrijstaande stadsvilla in de Haarlemse Koninginne-buurt. ‘We woonden in de wijk Bosch en Vaart, ongeveer achthonderd meter hiervandaan. Ik wilde daar eigenlijk helemaal niet weg, want het is een prachtige buurt waar het heel gezellig is. Maar Pieter was zo enthousiast over dit huis dat we op een dag hebben aangebeld. De eigenares zei dat ze het ooit wel zou verkopen, nu haar kinderen de deur uit waren, maar dat ze geen idee had wanneer. Ze was er na vijftig jaar in dat huis nog niet aan toe er afscheid van te nemen.’

#### KLEURRIJKER

Maar op een goede dag in 2017 werden ze gebeld: ze was bereid tot verkoop. ‘Pieter was in de zevende hemel. Hij houdt van een klassieke sfeer, en die had dit huis in overvloed. Van mij mag het allemaal stukken moderner en kleurrijker. Bovendien vond ik de bestaande keuken te klein en daarbij was die afgesloten van de rest van het huis. Ik ben gek op koken en vrienden ontvangen, daarom wilde ik een grote woonkeuken.’ Er moest dus verbouwd worden, en wel zodanig dat zowel Machteld als Pieter zich in het nieuwe interieur zou kunnen vinden. Machteld schreef een pitch uit die ze aan drie interieurontwerpbureaus stuurde. ‘StrandNL, een van de drie, kenden we doordat het huis van onze bureaus op dat moment door hen werd verbouwd. Hun stijl sprak ons aan. Toen we eigenaar Jelle Hekstra en projectarchitect Michel van der Velden ontmoetten, klikte het meteen. We wisten eigenlijk al direct dat we met hen in zee wilden.’

#### SPECTACULAIRE LICHTINVAL

Michel, inmiddels ook aangeschoven, vult aan: ‘Het huis zag er netjes uit, het was alleen een beetje saai. Er was ooit een keuken aangebouwd in de stijl van het pand, maar die was volledig losgekoppeld van de rest van het interieur. Machteld en Pieter wilden graag veel gasten over de vloer, lekker koken voor iedereen. Dat ging daar niet. En Machtelds stijl moest in het huis worden gebracht. Ons voorstel was om de voorkant klassiek te houden en de aanbouw te vervangen door een moderne, lichte woonkeuken. Met de tussenkamer als overgangsgebied.’

Michel dook in het bestemmingsplan en ontdekte dat een aanbouw van 40 m<sup>2</sup> was toegestaan. ‘Op voorwaarde dat de oude pui, met al het glas in lood, min of meer bewaard zou blijven. Een beperking inderdaad, maar daar hou ik wel van. Die stimuleren je creativiteit. Om intimiteit te creëren werd het plafond van de nieuwe

aanbouw 280 cm hoog, een stuk lager dan die van het bestaande huis. Vlak voor de authentieke glas-in-loodramen hebben we een groot daklicht geplaatst, dat geeft een prachtig effect. De tuin ligt op het zuiden en de lichtval door het glas in lood in de tussenkamer is spectaculair.’

#### BLAUW EN GROEN IN DE HOOFDROL

De nieuwe aanbouw is modern, met zijn zinken afwerking, rechte vormen en enorme glaspuien. Michel: ‘Door het houtwerk buiten antraciet te schilderen, is er eenheid ontstaan. Voor binnen had Machteld een sterke voorkeur voor blauw- en groentinten. Wij hebben de oranjetinten in de kleedkamer en het trappenhuis naar zolder geïntroduceerd, voor het wow-effect waarnaar Machteld en Pieter op zoek waren. De uiteenlopende kleuren hebben we op elkaar afgestemd en brachten daarin lichte en donkere tonen aan op plekken waar we een open of juist een intieme sfeer wilden hebben. In de tussenkamer hebben we ervoor gekozen deze van nature al donkerdere locatie intiemer te maken door een verzadigde groentint te gebruiken in combinatie met bijpassend behang en donker beton ciré tegen de haard. Daarentegen hebben we de muur waar de donkere apparatenkasten van de keuken staan een lichtblauwe kleur te geven, zodat de kasten minder hard overkomen.’

#### BRUTE HAARD

Michel: ‘Het meest geslaagd aan dit huis? Dat zijn drie dingen waar ik echt niet uit kan kiezen. Ten eerste de zinken uitbouw met driedelige schuifpui, omdat het oud en nieuw op scherp stelt, net als de opdrachtgevers die klassiek en modern willen. Dan de brute haard – in vorm kolossaal – die in de ruimte enorm goed werkt met het horizontale natuurstenen blok dat meteen een zitplek is. De bruutheid ervan wordt versterkt door de ruwe afwerking van het beton ciré. En tot slot, heel simpel: het oranje op de trap naar de tweede verdieping en de overloop knalt eruit en toont lef. Heerlijk om daar doorheen te lopen.’ Machteld: ‘Wat ik het allerfijnst vind is dat dit huis voelt alsof we het hele jaar op vakantie zijn. Zodra het kan, zetten we de pui open, zodat de tuin onderdeel wordt van het huis. Als het kouder wordt, zitten we met z’n allen rond de open haard. Voor Pieter is het belangrijk dat we een garage hebben, zodat hij zijn oude Porsche ergens kwijt kan. En dat het huis vrijstaand is, geeft een enorm gevoel van vrijheid. Ik hoef hier nooit meer weg.’

[strandnl.nl](http://strandnl.nl)

‘Het oranje op de trap en de overloop knalt eruit en toont lef. Heerlijk om daar doorheen te lopen’

De trap naar de zolder, waar de twee zoons hun kamers hebben, was bekleed met oranje vloerbedekking. Dat inspireerde architect Michel van der Velde van StrandNL tot het oranje schilderen (RAL 2008) van al het houtwerk in het trappenhuis.

'Lichte en donkere tonen geven aan waar we een open of juist een intieme sfeer wilden'



De ouderslaapkamer staat in directe verbinding met de kleedkamer die in twee smaakzones is ingericht: een klassieke voor Pieter en een moderne voor Machteld. **LINKS** De zolderverdieping, met op de overloop hetzelfde oranje als in het trappenhuis, is het exclusieve domein van de tienerzonen. Opvallend: zelfs het plafond én de dakkapel zijn oranje gemaakt.

De ouderslaapkamer op de eerste verdieping beschikt over een badkamer en suite. Het bad (Ronaldo XL van Detremmerie) staat echter in de slaapkamer. Machteld: 'In bad gaan is voor mij een zenmoment, en ik wil dan niet tussen steriele tegels zitten.' Vanuit bad heeft ze nu zicht op de tuin en het groen-blijvende sedumdak van de nieuwe aanbouw.

